



05346
05346

52489
52489

12567
12567

MACCHINA UTENSILE



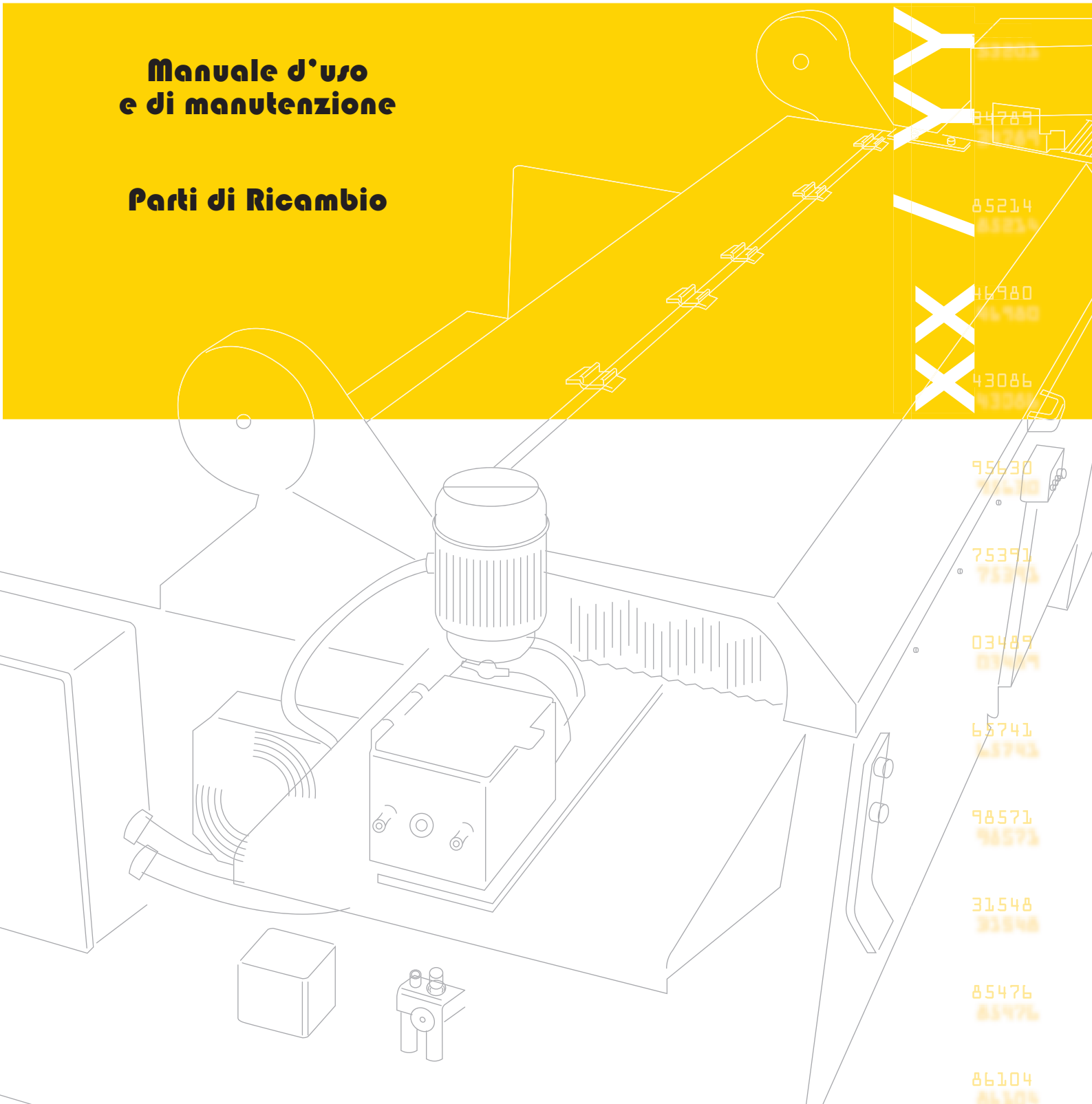
74589
74589

54698
54698

MOD. XX/YY

**Manuale d'uso
e di manutenzione**

Parti di Ricambio



85214
85214

46980
46980

43086
43086

95630
95630

75391
75391

03489
03489

65741
65741

98571
98571

31548
31548

85476
85476

86104
86104

1. Formattazione del testo	4
1.1 Gestione degli elenchi	4
1.1.1 Gestione dei sottoelenchi	4
2. Convenzioni grafiche	6
2.1 Livelli di qualifica del personale.....	6
2.2 Dispositivi di Protezione Individuali	7
3. Trattamento delle immagini.....	9
3.1 Composizioni	12
3.1.1 Composizioni di immagini	12
3.1.2 Composizioni di immagini e testo	13
4. Gestione delle tabelle.....	16
5. Riferimenti incrociati.....	17
5.1 Riferimenti incrociati al testo.....	17
5.2 Riferimenti incrociati alle immagini	17
5.3 Riferimenti incrociati a contenuti	17
6. Ricambi e gestione codici	18
6.1 Lista parti di ricambio	18
6.1.1 Modulo 1	18
6.1.2 Modulo 2	19
6.1.3 Modulo 3	20
7. Glossario e realizzazione di documenti targetizzati.....	21
8. Esporta in Office/Importa da Office	22
9. Indice delle figure	23

1. Formattazione del testo

Esfera opera nel settore dei servizi alle aziende. La struttura è composta da due Business Unit:

Esfera Consulting dedicata a fornire alle Aziende assistenza amministrativa e tecnica nell'ambito della Finanza Agevolata, integrata con l'assistenza peritale fornita dall'aggregato Studio Budri ing. Antonio;

Esfera Publishing dedicata a fornire alle Aziende assistenza nella produzione, manutenzione e integrazione di Manualistica Tecnica e Documentazione Commerciale.

Esfera Publishing si occupa principalmente di realizzare sia pubblicazioni tecniche, in particolare Fascicoli Tecnici e Manuali di Uso e manutenzione, sia pubblicazioni a supporto delle attività commerciali quali cataloghi, brochure, listini, schede prodotto, ecc..

Oltre alla realizzazione di progetti editoriali per la produzione di manualistica tecnica e di documentazione commerciale e tecnico-commerciale, **Esfera Publishing** è in grado di fornire servizi di:

- formazione rivolta al personale aziendale per la realizzazione di manualistica tecnica "a norma";
- consulenza per la "messa a norma" della manualistica tecnica.

1.1 Gestione degli elenchi

Il presente manuale di uso e manutenzione è parte integrante della macchina ed è destinato a tutte le persone che operano sulla macchina:

- **Responsabile;**
- *Tecnico qualificato;*
- *Operatore;*
- *Manutentore;*
- *Installatore.*

A seguire elenco numerato:

- 1) **Responsabile;**
- 2) *Tecnico qualificato;*
- 3) *Operatore;*

A seguire elenco lettera:

- a) *Responsabile;*
- b) *Redattore;*
- c) *Tecnico qualificato;*
- d) *Operatore;*

1.1.1 Gestione dei sottoelenchi

Per richiamare l'attenzione degli utilizzatori ai fini di un uso corretto e in sicurezza della macchina, si adottano nel presente manuale i seguenti simboli grafici:

- 1) *Note specifiche relative alla sicurezza:*
 - *Nota;*
 - *Attenzione;*
 - *Divieto;*

2) *Dispositivi di Protezione Individuali:*

- 2.1) *Occhiali;*
- 2.2) *Guanti;*
- 2.3) *Maschera;*
- 2.4) *Indumenti protettivi;*
- 2.5) *Cuffia;*
- 2.6) *Elmetto;*
- 2.7) *Scarpe protettive.*

2. Convenzioni grafiche

Sono di seguito definiti i simboli grafici:



Nota!

Segnala un'informazione, una raccomandazione, una prescrizione ritenute particolarmente importanti.



Attenzione!

Segnala un'operazione o una situazione pericolose.



Divieto!

Segnala il divieto di effettuare un'operazione.

2.1 Livelli di qualifica del personale

Sono di seguito definite le figure professionali a cui è indirizzato il presente manuale:



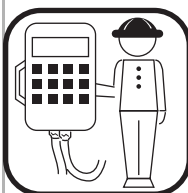
Responsabile

Persona che, su indicazione della Direzione Tecnica del Cliente, ha la responsabilità di assicurare il rispetto di tutte le istruzioni contenute nel presente Manuale, allo scopo di garantire sia la corretta esecuzione di tutte le operazioni previste sulla macchina, sia la piena conformità alle norme di sicurezza durante tutte le fasi di utilizzo della macchina stessa.



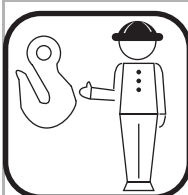
Tecnico qualificato

Tecnico specializzato, messo a disposizione dal Cliente o dalla Ditta Costruttrice, e autorizzato, nelle diverse circostanze, ad effettuare attività di montaggio, smontaggio, installazione, messa a punto, avviamento, manutenzione e riparazione.



Operatore

Persona che svolge le mansioni di esercizio ordinario, necessarie al funzionamento della macchina: attuazione dei comandi, carico degli oggetti, sorveglianza del ciclo produttivo, pulizia delle superfici e intervento in caso di inceppamento.



Addetto movimentazione

Persona che, adeguatamente istruita, esegue la movimentazione e il trasporto della macchina utilizzando mezzi di sollevamento e movimentazione adeguati al peso della macchina.

Installatore



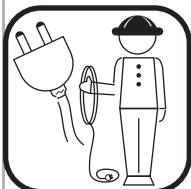
Persona, messa a disposizione della Ditta Costruttrice, per eseguire e coordinare le operazioni di installazione e montaggio/smontaggio della macchina sul luogo di lavoro. L'installatore dovrà disporre di mezzi e personale qualificato messi a disposizione dal Cliente per la movimentazione, l'assemblaggio della macchina e l'allacciamento alle diverse fonti di alimentazione.

Manutentore



Persona che, adeguatamente istruita, esegue la manutenzione ordinaria e straordinaria della macchina e ne riporta i risultati in appositi registri.

Manutentore elettrico



Persona che, adeguatamente istruita, esegue sulle parti elettriche le regolazioni, le manutenzioni e le riparazioni necessarie; è in grado di operare in presenza di tensione all'interno di armadi e scatole di derivazione.

Redattore



Note per il redattore.



Tecnico costruttore

Note per la Ditta Costruttrice.

2.2 Dispositivi di Protezione Individuali

Nel presente Manuale si adottano, inoltre, i simboli grafici per rappresentare i Dispositivi di Protezione Individuali da adottare nell'utilizzo della macchina.



Segnala l'obbligo di indossare gli occhiali nell'eseguire le operazioni a cui è associato.



Segnala l'obbligo di indossare i guanti nell'eseguire le operazioni a cui è associato.



Segnala l'obbligo di indossare la maschera nell'eseguire le operazioni a cui è associato.



Segnala l'obbligo di indossare gli indumenti protettivi nell'eseguire le operazioni a cui è associato.



Segnala l'obbligo di utilizzare le cuffie nell'eseguire le operazioni a cui è associato.



Segnala l'obbligo di indossare l'elmetto protettivo nell'eseguire le operazioni a cui è associato.



Segnala l'obbligo di indossare le scarpe protettive nell'eseguire le operazioni a cui è associato.

3. Trattamento delle immagini

Con l'espressione "illustrazioni tecniche" si indicano generalmente le immagini utilizzate nei documenti tecnici.

Un'illustrazione tecnica mostra soltanto i particolari che sono fondamentali perché l'illustrazione comunichi le informazioni previste, mentre si tralasciano i dettagli non importanti. Ricorrendo alla prospettiva e ai mezzi stilistici grafici e allontanandosi dalla precisione tecnica si sottolineano i dettagli basilari dell'illustrazione.

Inoltre, in funzione del suo utilizzo, un'illustrazione deve assolvere a compiti differenti.

In un **catalogo ricambi** un dispositivo (o una sua parte) viene rappresentato in maniera tale da poter essere identificato in maniera univoca (**Fig. 1**).

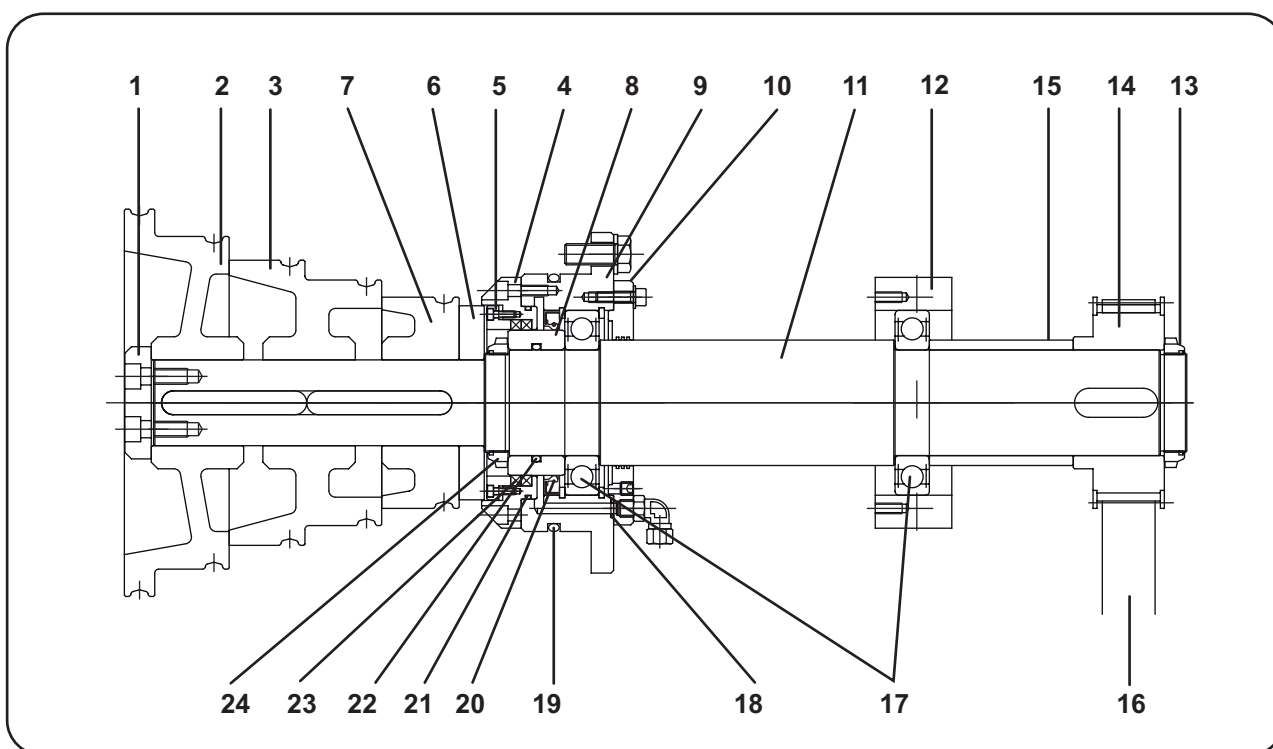


Fig. 1 Una immagine per riga

Se si tratta di **movimentazione** l'attenzione si concentra, invece, su come procedere in relazione al dispositivo.

Fare riferimento alla **Fig. 2** e alla **Fig. 3**.

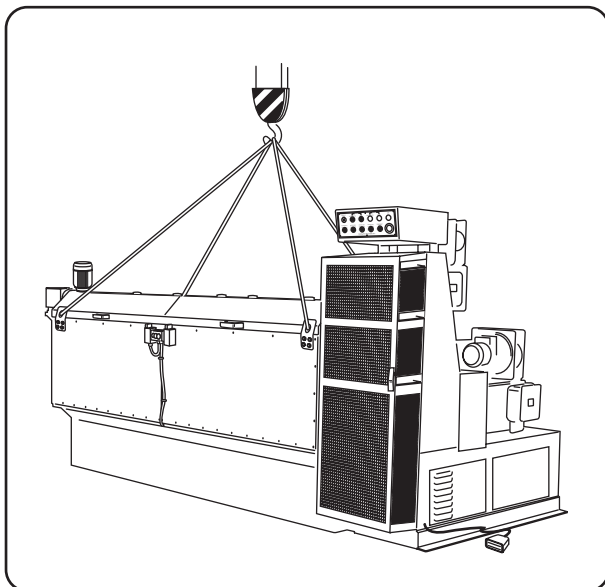


Fig. 2 *Movimentazione*

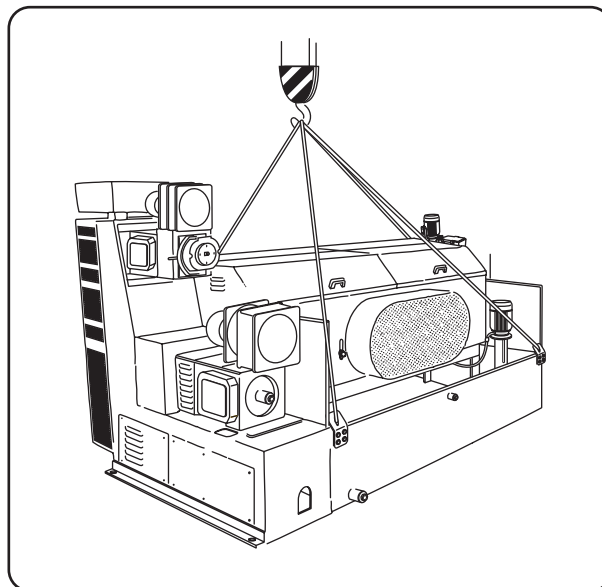


Fig. 3 *Movimentazione*

In tutti i casi non si tratta mai di mostrare ogni più piccolo dettaglio del dispositivo poichè detti particolari risultano non soltanto superflui, ma addirittura fastidiosi, in quanto distolgono dal concetto principale. Per potenziare questo effetto, spesso i particolari importanti vengono evidenziati mediante linee più spesse o ricorrendo al sovra/sottodimensionamento.

Fare riferimento alla **Fig. 4**, alla **Fig. 5**, alla **Fig. 6** e alla **Fig. 7**.

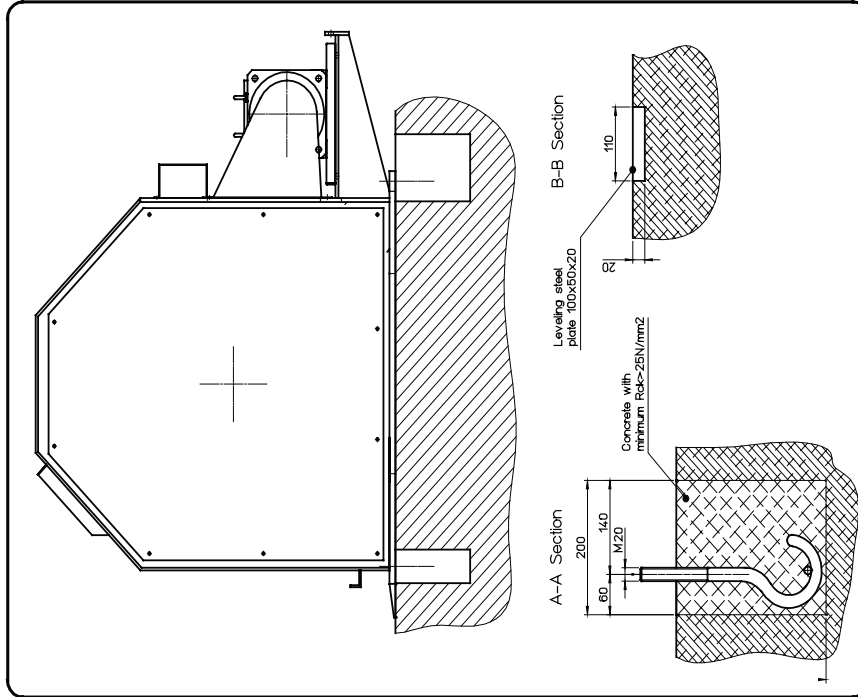


Fig. 4 Prima della modifica

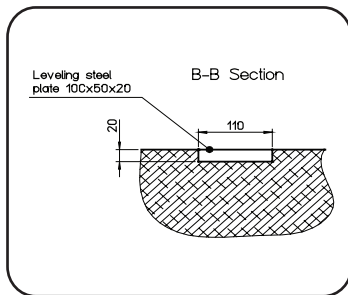


Fig. 5 Modifica n. 01

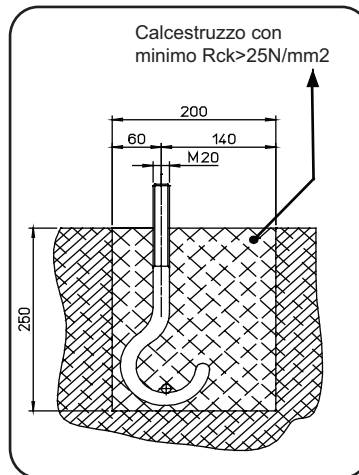


Fig. 6 Modifica n. 02

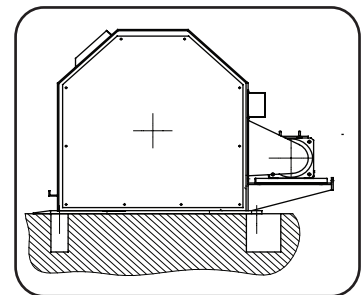


Fig. 7 Modifica n. 03

3.1 Composizioni

3.1.1 Composizioni di immagini

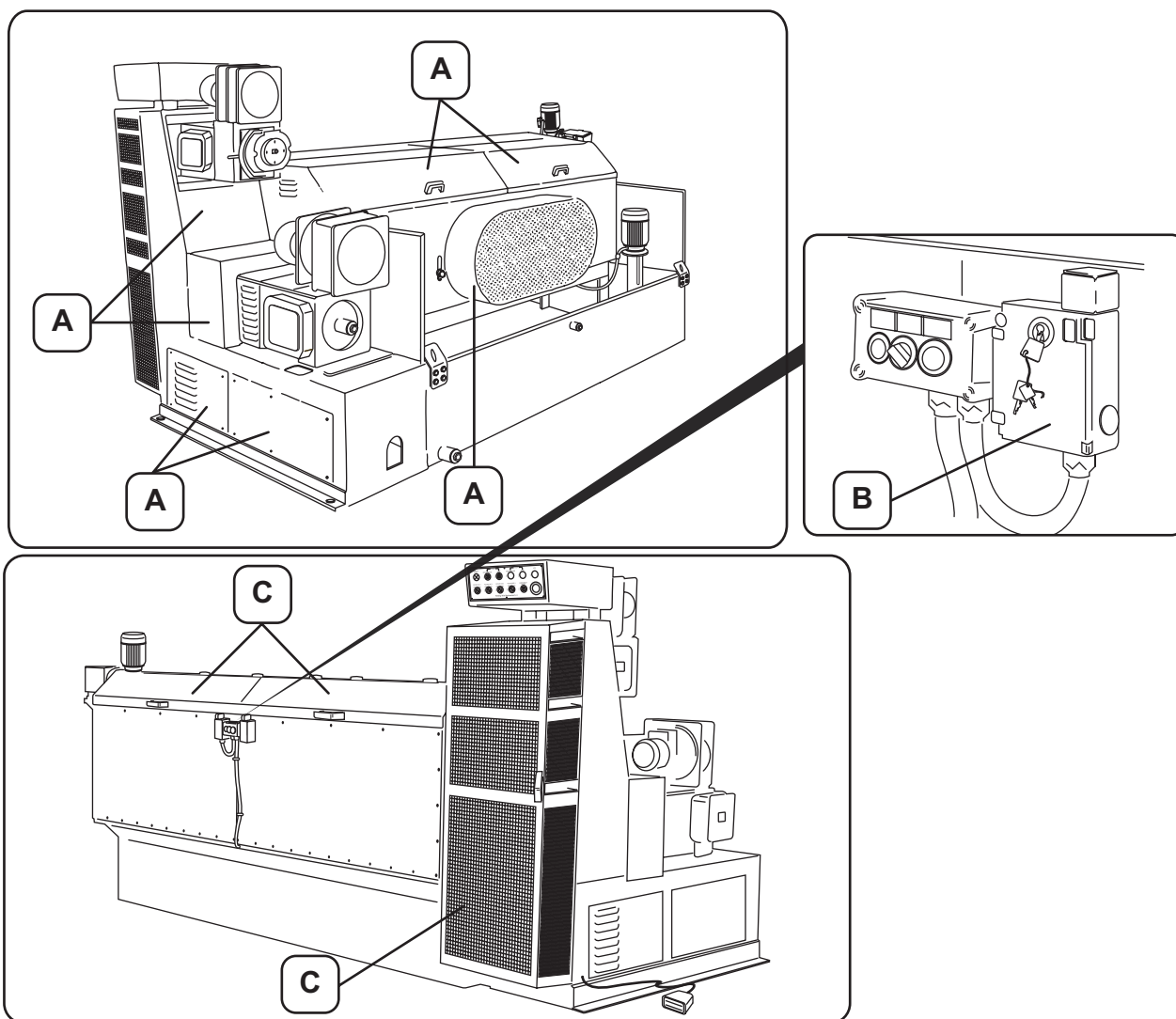


Fig. 8 Esempio di composizione

3.1.2 Composizioni di immagini e testo

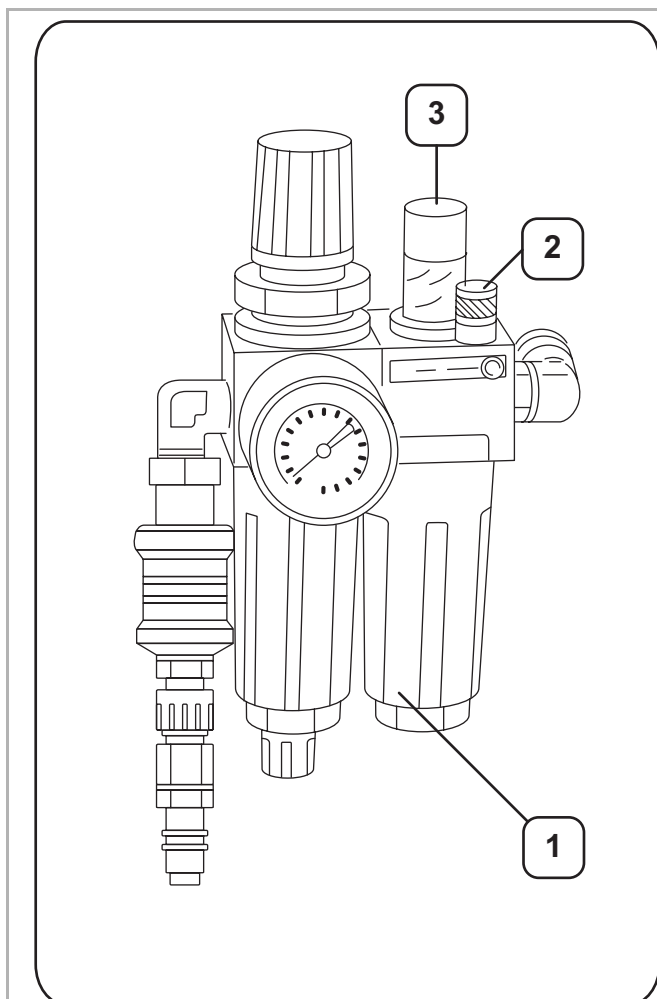


Fig. 9 Esempio di figura con didascalia e testo (versione normale)

Eeguire nell'ordine le seguenti operazioni:

- svuotare il contenitore **(1)** settimanalmente o più spesso a seconda dell'umidità dell'aria.
- svitare la razza del lubrificatore pneumatico **(2)**;
- controllare il livello del lubrificatore;
- rabboccare in caso di sottolivello;
- agire sulla vite **(3)** per regolare la quantità di olio da 5 a 10 gocce/ora.

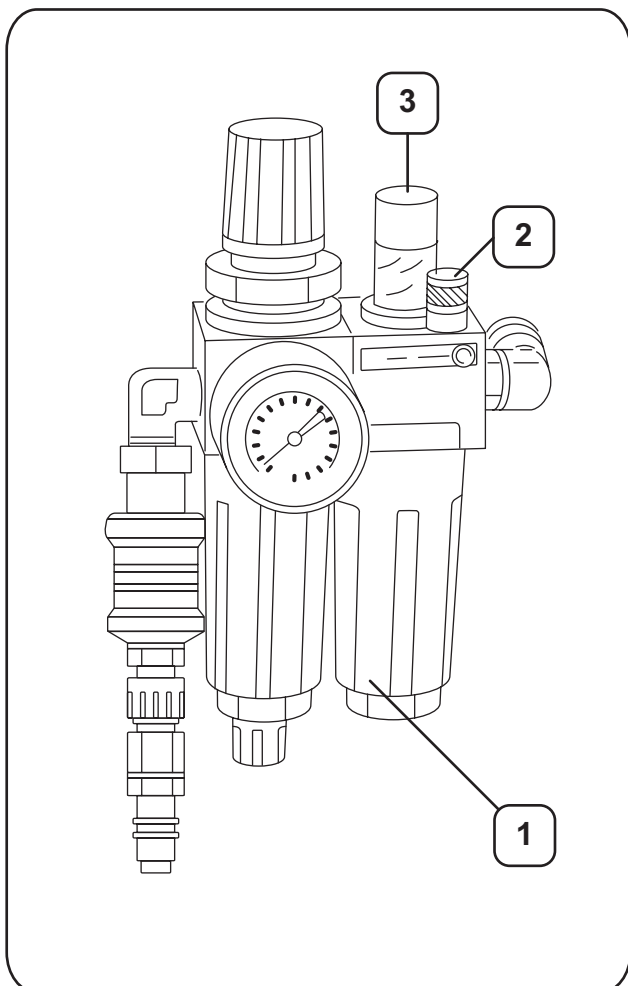


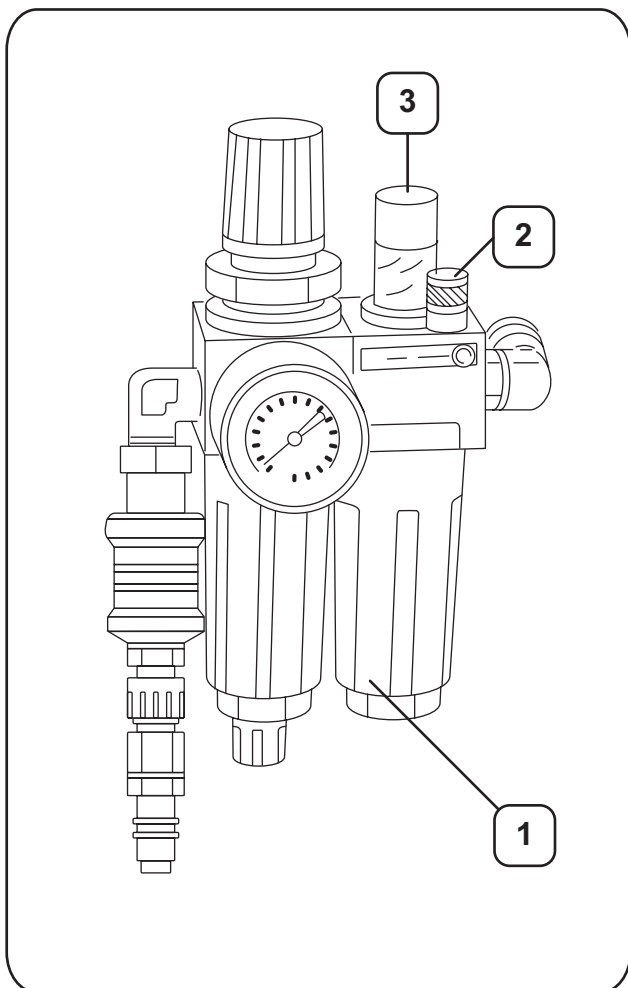
Fig. 10 Esempio di figura con didascalia e testo (versione sbagliato)



Sbagliato!

Evitare nell'ordine le seguenti operazioni:

- svuotare il contenitore **(1)** settimanalmente o più spesso a seconda dell'umidità dell'aria.
- svitare la razza del lubrificatore pneumatico **(2)**;
- controllare il livello del lubrificatore;
- rabboccare in caso di sottolivello;
- agire sulla vite **(3)** per regolare la quantità di olio da 5 a 10 gocce/ora.



Giusto!

Eeguire nell'ordine le seguenti operazioni:

- svuotare il contenitore **(1)** settimanalmente o più spesso a seconda dell'umidità dell'aria.
- svitare la razza del lubrificatore pneumatico **(2)**;
- controllare il livello del lubrificatore;
- rabboccare in caso di sottolivello;
- agire sulla vite **(3)** per regolare la quantità di olio da 5 a 10 gocce/ora.

Fig. 11 Esempio di figura con didascalia e testo (versione giusto)



Figura numerata, inclusa nell'indice delle figure.

Fig. 12 Esempio di figura con didascalia e testo (versione simbolo)



Figura priva di numerazione, esclusa dall'indice delle figure.
Esempio di figura con testo (versione icona).

4. Gestione delle tabelle

L'utilizzo delle tabelle all'interno del testo ne facilita la leggibilità.

La piattaforma tecnologica gestisce tabelle da 1 a 10 colonne, con e senza intestazione.

A seguire esempi di tabelle.

Prima tabella costituita da una sola colonna larga 17,4 cm e tre righe con intestazione.

intestazione colonna
aa
bb
cc

Seconda tabella costituita da cinque colonne di uguale larghezza su tutta la pagina e tre righe con intestazione.

prima	seconda	terza	quarta	quinta
riga 1	aa	dd	gg	ll
riga 2	bb	ee	hh	mm
riga 3	cc	ff	ii	nn

Terza tabella costituita da dieci colonne di larghezza variabile (prima colonna 1 cm, seconda 2 cm, terza 3 cm, le altre tutte uguali fino a coprire tutta la pagina) e quattro righe senza intestazione.

11	21	riga 1	41	51	61	71	81	91	101
12	22	riga 2	42	52	62	72	82	92	102
13	23	riga 3	43	53	63	73	83	93	103
14	24	riga 4	44	54	64	74	84	94	104

5. Riferimenti incrociati

5.1 Riferimenti incrociati al testo

Sono possibili i seguenti riferimenti incrociati al testo:

- 1) *Esempio di riferimento incrociato al paragrafo: vedere le informazioni contenute in "1.1.1 Gestione dei sottoelenchi" a pagina 4.*
- 2) *Esempio di riferimento incrociato al sottotitolo: vedere quanto descritto in "2.2 Dispositivi di Protezione Individuali" a pagina 7.*
- 3) *Esempio di riferimento incrociato al titolo: vedere le informazioni contenute in "3.1 Composizioni" a pagina 12.*

5.2 Riferimenti incrociati alle immagini

I riferimenti alle figure sono indicati utilizzando, in **grassetto**, un numero che identifica la figura ed eventualmente un numero che identificano, all'interno della figura, il componente descritto. L'identificativo della figura e l'identificativo del componente possono anche essere utilizzati contemporaneamente.

Sono possibili i seguenti riferimenti incrociati alle immagini:

- 1) *Esempio 1: fare riferimento alla **Fig. 2**.*
- 2) *Esempio 2: fare riferimento alla **Fig. 5** e alla **Fig. 6**.*
- 3) *Esempio 3: il componente (**A - Fig. 3**).*
- 4) *Esempio 4: il pulsante (**1 - Fig. 7**).*

5.3 Riferimenti incrociati a contenuti

Argo consente di inserire contenuti in più punti del documento senza duplicarli, mantenendo univoca la fonte dati.

I contenuti possono essere modificati solo sul livello di partenza (ovvero sul livello originale), non sui livelli di destinazione (ovvero sui riferimenti incrociati).

A seguire esempio del link al contenuto del "**1. Formattazione del testo" a pagina 4.**

Esfera opera nel settore dei servizi alle aziende. La struttura è composta da due Business Unit:

Esfera Consulting dedicata a fornire alle Aziende assistenza amministrativa e tecnica nell'ambito della Finanza Agevolata, integrata con l'assistenza peritale fornita dall'aggregato Studio Budri ing. Antonio;

Esfera Publishing dedicata a fornire alle Aziende assistenza nella produzione, manutenzione e integrazione di Manualistica Tecnica e Documentazione Commerciale.

Esfera Publishing si occupa principalmente di realizzare sia pubblicazioni tecniche, in particolare Fascicoli Tecnici e Manuali di Uso e manutenzione, sia pubblicazioni a supporto delle attività commerciali quali cataloghi, brochure, listini, schede prodotto, ecc..

Oltre alla realizzazione di progetti editoriali per la produzione di manualistica tecnica e di documentazione commerciale e tecnico-commerciale, **Esfera Publishing** è in grado di fornire servizi di:

- formazione rivolta al personale aziendale per la realizzazione di manualistica tecnica "a norma";
- consulenza per la "messa a norma" della manualistica tecnica.

6. Ricambi e gestione codici

Argo gestisce la sezione "Ricambi". Per macchine disponibili in più d'una versione, si caricano nel database tutti i possibili componenti di tutte le versioni, associando a ciascun componente uno o più codici relativi alle diverse versioni. L'esportazione selettiva dei contenuti in base al codice o ai codici desiderati consente una facile e veloce realizzazione della sezione "Ricambi".

Prendiamo in considerazione, ad esempio, due macchine che variano, una rispetto all'altra, solo per una componente. Di seguito verranno denominate: **MACCHINA 01** e **MACCHINA 02**.

6.1 Lista parti di ricambio

6.1.1 Modulo 1

La prima componente è comune alle due macchine.

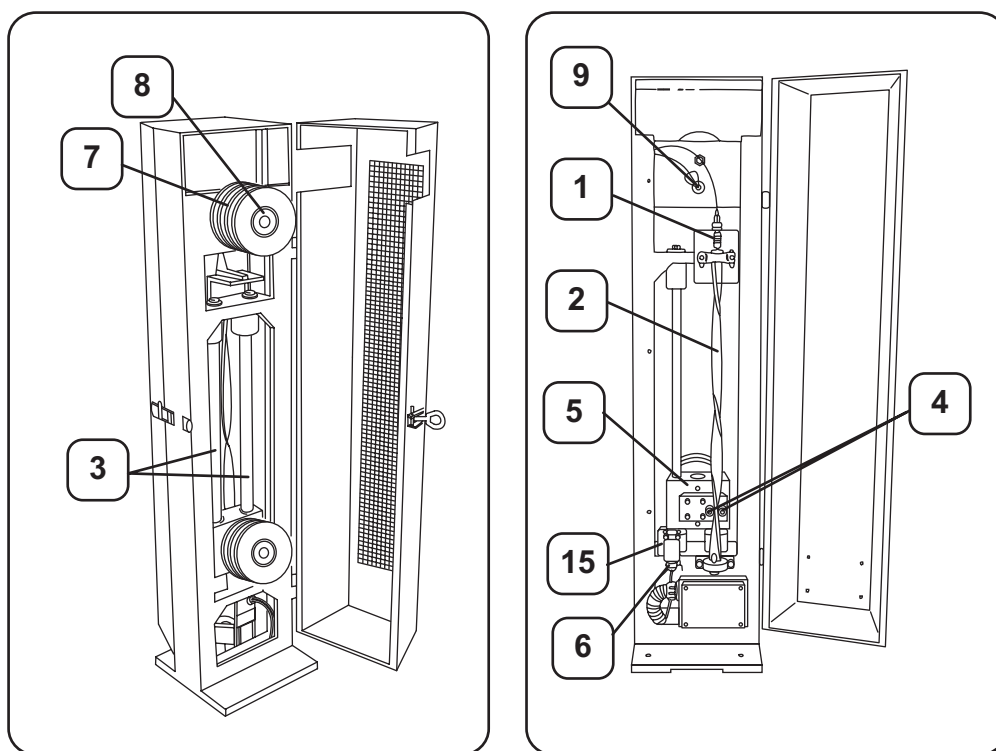


Fig. 13 Didascalia immagine

Posizione	Codice	Descrizione	Quantità	Prezzo
1	codice 01	descrizione 01	2	prezzo 01
2	codice 02	descrizione 02	1	prezzo 02
3	codice 03	descrizione 03	1	prezzo 03
4	codice 04	descrizione 04	1	prezzo 04
5	codice 05	descrizione 05	1	prezzo 05
6	codice 06	descrizione 06	3	prezzo 06
7	codice 07	descrizione 07	2	prezzo 07

Posizione	Codice	Descrizione	Quantità	Prezzo
8	codice 08	descrizione 08	1	prezzo 08
9	codice 09	descrizione 09	1	prezzo 09
10	codice 10	descrizione 10	4	prezzo 10

6.1.2 Modulo 2

La seconda componente è esclusivamente parte della **MACCHINA 01**.

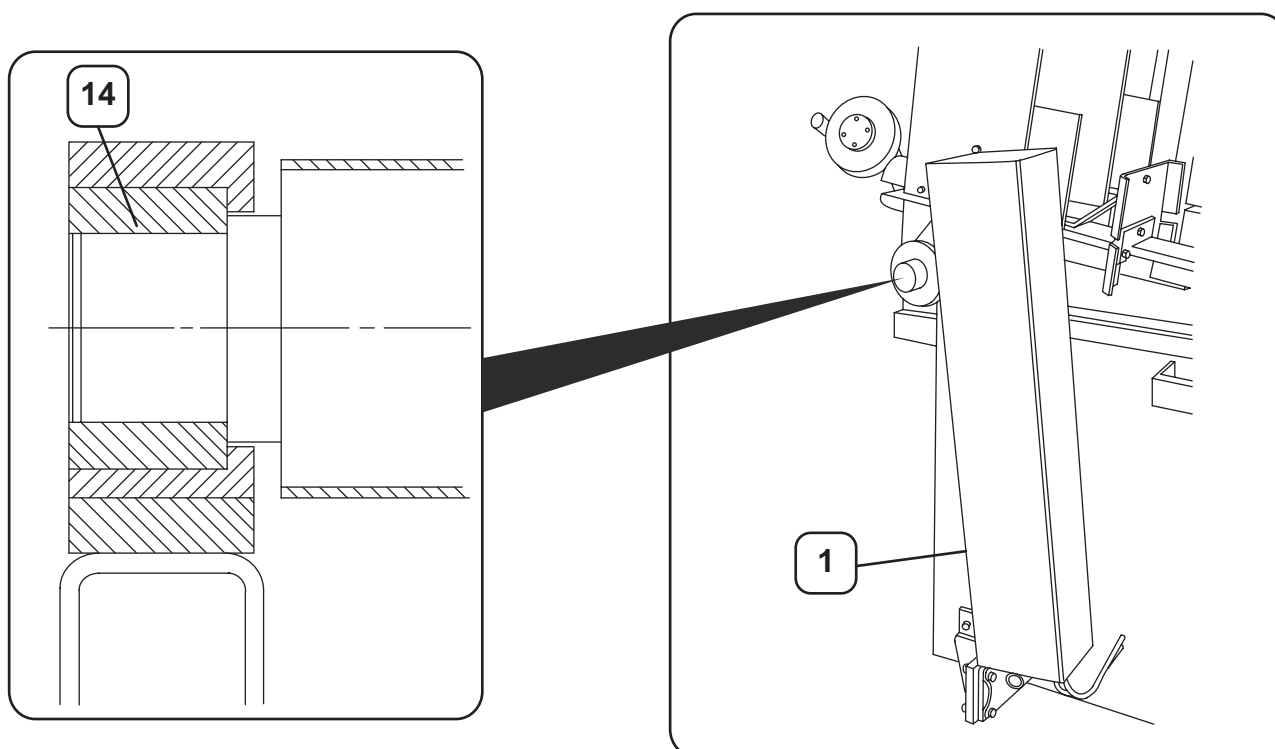


Fig. 14 Didascalia immagine

Posizione	Codice	Descrizione	Quantità	Prezzo
1	codice 01	descrizione 01	2	prezzo 01
2	codice 02	descrizione 02	1	prezzo 02
3	codice 03	descrizione 03	1	prezzo 03
4	codice 04	descrizione 04	1	prezzo 04
5	codice 05	descrizione 05	1	prezzo 05
6	codice 06	descrizione 06	3	prezzo 06
7	codice 07	descrizione 07	2	prezzo 07
8	codice 08	descrizione 08	1	prezzo 08
9	codice 09	descrizione 09	1	prezzo 09

6.1.3 Modulo 3

La terza componente è esclusivamente parte della **MACCHINA 02.**

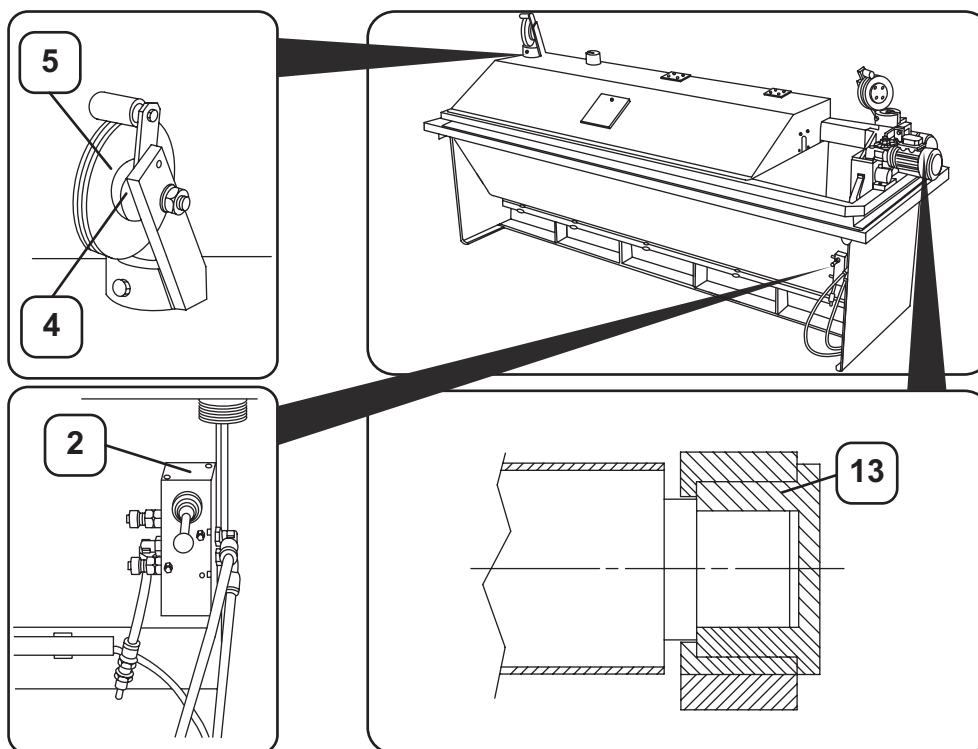


Fig. 15 Didascalia immagine

Posizione	Codice	Descrizione	Quantità	Prezzo
1	codice 01	descrizione 01	2	prezzo 01
2	codice 02	descrizione 02	1	prezzo 02
3	codice 03	descrizione 03	1	prezzo 03

7. Glossario e realizzazione di documenti targetizzati

Per tutti i moduli (testo, nota, attenzione/divieto, destinatario speciale, foto+didascalia, foto+didascalia+testo, tabella) è disponibile un menù a tendina da cui selezionare eventualmente il/i destinatario/i di riferimento dei contenuti.

Questa identificazione consente, ad esempio, la creazione di glossari specifici per ogni macchina/documento, che possono poi essere mantenuti interni alla Ditta Costruttrice oppure consegnati al Cliente.

In modo analogo, in fase di caricamento si possono inserire moduli per destinatari di riferimento quali il responsabile, l'operatore, il tecnico costruttore, l'addetto alla movimentazione, all'installazione, alla manutenzione e allo smaltimento. In fase di esportazione si possono poi generare documenti parziali contenenti solo le istruzioni specifiche per i vari tipi di utilizzatori della macchina.

Molto utile durante la redazione del documento è la possibilità di inserire "note per il redattore", che possono restare interne.



ESFERA S.r.l.
35031 Abano Terme (PD) - Italy
Piazza B. Marin, 17
Tel. +39 049 8666708
Fax +39 049 8638063
C.F. - P.I. IT 03584100287
www.esfera.it - info@esfera.it

DEMO Argo/FrameEditor

8. Esporta in Office/Importa da Office

Argo riesce a esportare file o porzioni di file in formato Microsoft Excel e Microsoft Word.

Questi possono essere agevolmente modificati da clienti, fornitori, traduttori o personale interno all'azienda che non dispongono di Argo.

Un facile passaggio di importazione dei file modificati aggiorna il database.

Esempio di testo modificabile da esportare in formato Microsoft Word.

tabella da esportare in Excel	aa	aa	cc	11
bbbbbb	bbbbbb	bbbbbb	bbbbbb	bbbbbb

9. Indice delle figure

D	
Didascalia immagine	18, 19, 20
E	
Esempio di composizione	12
Esempio di figura con didascalia e testo (versione giusto)	15
Esempio di figura con didascalia e testo (versione normale)	13
Esempio di figura con didascalia e testo (versione sbagliato)	14
Esempio di figura con didascalia e testo (versione simbolo)	15
M	
Modifica n. 01	11
Modifica n. 02	11
Modifica n. 03	11
Movimentazione	10
P	
Prima della modifica	11
U	
Una immagine per riga	9

YY / YY
XX / XX



ESFERA S.r.l.

Piazza Biagio Marin, 17
35031 Abano Terme (PD) - ITALY
Tel.: +39 049 8666708
Fax: +39 049 8638063

e-mail: info@esfera.it
website: www.esfera.it